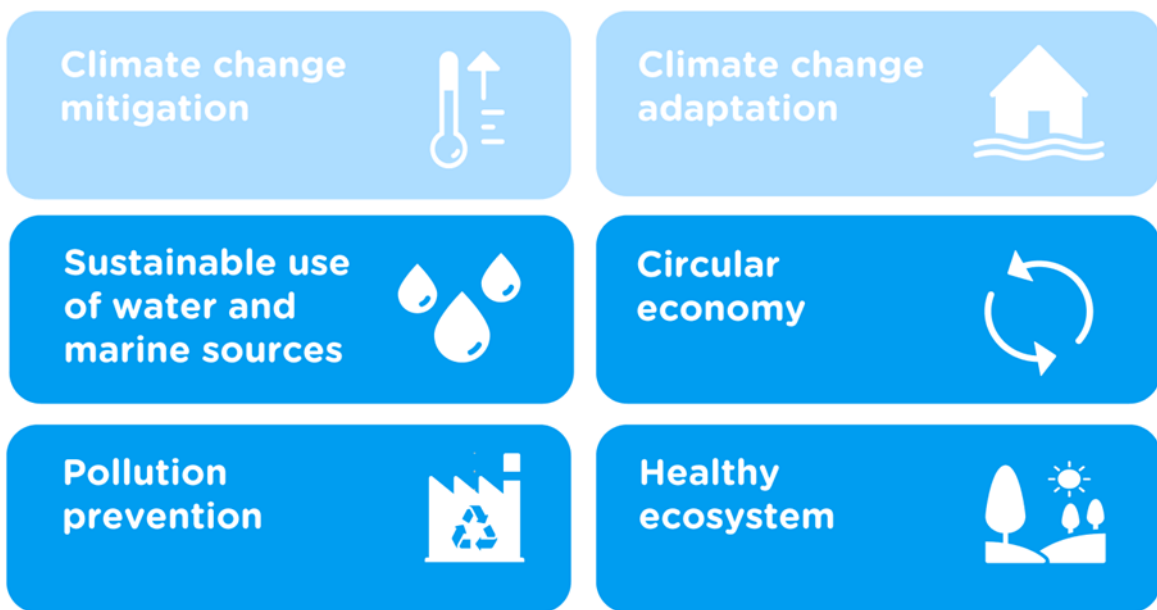


Handreiking Klimaat- en milieutoetsing van JTF-projecten



Inhoud

Inleiding.....	3
1. DNSH Principe.....	3
2. Klimaattoetsing van investeringen in infrastructuur.....	4
Pijler 1: Klimaatmitigatie	4
Pijler 2 Klimaatadaptatie	5
Wanneer valt een project onder infrastructuur?.....	7
Bijlage1: Categorieën waarvoor wel/geen beoordeling van de koolstofvoetafdruk nodig is.....	8
Bijlage 2: Maatregelen die volgens de RRF-verordening voor 100% bijdragen aan de klimaatdoelstellingen	9
Bijlage 3: Wat levert een ‘substantiële bijdrage’ aan de 6 milieufactoren uit de Taxonomieverordening	9

Inleiding

Om recht te doen aan het belang van de strijd tegen klimaatverandering moeten de programma's die ondersteund worden uit de Europese fondsen de verwezenlijking van een de Europese klimaatdoelstellingen ondersteunen. Voor de uitvoering van het JTF-programma betekent dit dat ondersteunde projecten aan de volgende vereisten moeten voldoen:

- Zij moeten het principe 'geen ernstige afbreuk doen'/'do no significant harm' (hierna: DNSH) respecteren;
- Voor investeringen in infrastructuur met een verwachte levensduur van tenminste vijf jaar moet de klimaatmitigatie en -adaptatie zijn gewaarborgd.

Voor nadere uitleg over en toepassing van deze voorwaarden heeft de Europese Commissie technische richtsnoeren gepubliceerd¹. In deze leidraad worden de richtsnoeren van de EC samengevat en wordt uitgelegd hoe – op basis van deze richtsnoeren - bij de uitvoering van het Programma JTF 2021-2027 invulling wordt gegeven aan de toetsing van projecten aan de principes van DNSH en klimaatmitigatie en -adaptatie.

1. DNSH Principe

Programma's die met steun uit de Europese Fondsen worden uitgevoerd mogen geen "ernstige afbreuk doen" aan de Europese milieudoelstellingen². De EC heeft als volgt gedefinieerd wat "ernstige afbreuk" inhoudt voor de zes milieudoelstellingen uit de taxonomieverordening³:

Nr.	Klimaatdoelstelling	Het project doet ernstige afbreuk aan de milieudoelstelling als:
1	Klimaat mitigatie	het project leidt tot aanzienlijke broeikasgasemissies.
2	Klimaat adaptatie	het project leidt tot een toegenomen ongunstig effect van klimaatverandering voor het project zelf of op de mens, de natuur of activa. Dit is het geval wanneer het project niet of niet goed is aangepast aan de klimaatrisico's of als door de aanpassingsoplossingen in het ene gebied de risico's in een ander gebied toenemen.
3	Duurzaam gebruik en bescherming van water en mariene hulpbronnen	het project schadelijk is voor de goede toestand of het goed ecologisch potentieel van waterlichamen, met inbegrip van oppervlaktewater en grondwater, of voor de goede milieutoestand van mariene wateren.
4	Circulaire economie met inbegrip van preventie en recycling van afval	het project leidt tot aanzienlijke inefficiënties bij het gebruik van materialen of bij het directe of indirecte gebruik van natuurlijke hulpbronnen, of tot een aanzienlijke toename van de productie, verbranding of verwijdering van afval, of kan de verwijdering van afval op lange termijn leiden tot aanzienlijke en langdurige schade aan het milieu.
5	Preventie en bestrijding verontreiniging in lucht/water/bodem	het project leidt tot een aanzienlijke toename van emissies van verontreinigende stoffen in lucht, water of bodem.

¹ Technische richtsnoeren over de toepassing van het beginsel "geen ernstige afbreuk doen aan" in het kader van de verordening betreffende de faciliteit voor herstel en veerkracht (2021/C 58/01) en Technische richtsnoeren voor de klimaattoetsing van infrastructuur in de periode 2021-2027 (2021/C 373/01)

² Artikel 9 vierde lid van de GB-verordening (EU 2021/1060)

³ Verordening (EU) 2020/852 betreffende de totstandbrenging van een kader ter bevordering van duurzame beleggingen

6	Bescherming en herstel van biodiversiteit	het project is in aanzienlijke mate schadelijk voor de goede staat en de veerkracht van ecosystemen, of schadelijk voor de staat van instandhouding van habitats en soorten, met inbegrip van die welke van Uniebelang zijn.
---	---	--

DNSH-toetsing van JTF-aanvragen

Tijdens de uitvoering van het JTF-Programma wordt de naleving van het DNSH-principe geborgd door dit als beoordelingsaspect bij de selectie van projecten te betrekken. Aanvragers dienen bij indiening van hun projectvoorstel te verklaren en te onderbouwen dat het DNSH-principe wordt gerespecteerd op bovengenoemde 6 klimaatdoelstellingen. Daarnaast komen projecten met vergunningsplichtige investeringen pas in aanmerking voor subsidie wanneer alle (milieu)vergunningen zijn verkregen en er sprake is van een aantoonbare positieve netto milieuoopbrengst (in termen van reductie van de uitstoot van CO₂-reductie en andere schadelijke stoffen) voor de regio.

Voor investeringen in infrastructuur met een levensduur van ten minste vijf jaar moet de klimaatbestendigheid nader worden onderzocht. De klimaatbestendigheid van investeringen in infrastructuur wordt beoordeeld op basis van de eerste twee milieudoelstellingen in bovenstaande DNSH-tabel. De EC heeft hiervoor aparte technische richtsnoeren¹ opgesteld.

2. Klimaattoetsing van investeringen in infrastructuur

Aanvullend op de DNSH-toets, moet bij de selectie van projecten de klimaatbestendigheid worden gewaarborgd van investeringen in infrastructuur met een verwachte levensduur van ten minste vijf jaar. In de technische richtsnoeren voor de klimaattoetsing van infrastructuur (2021/C 373/01) is het klimaattoetsingsproces van infrastructurele projecten nader uitgewerkt.

Onder klimaatbestendigheid van investeringen wordt verstaan: klimaatmitigatie en adaptatie. De klimaatbestendigheid getoetst op twee pijlers, die elk uit twee fasen bestaan.

Pijlers
Pijler 1: Klimaatmitigatie
Pijler 2: Klimaatadaptatie (aanpassing)

Fases
Fase 1: Screening
Fase 2: Gedetailleerde analyse

Tijd, kosten en inspanningen die worden besteed aan klimaattoetsing moeten in verhouding staan tot de baten. Daarom is de toetsing in twee fasen onderverdeeld en hoeft niet voor alle infrastructuurprojecten een gedetailleerde analyse worden uitgevoerd. Hieronder een nadere uitleg van de pijlers en fasen:

Pijler 1: Klimaatmitigatie

In deze pijler kijkt men naar de klimaatneutraliteit van investeringen in infrastructuur. Bij de mitigatie van de klimaatverandering wordt actie ondernomen om broeikasgasemissies te verminderen of de vastlegging van broeikasgassen te verhogen.

Fase 1: Screening

Voor alle investeringen in infrastructuur met een levensduur van ten minste 5 jaar moet worden bepaald in welke groep van de screeningslijst in tabel 2 van de richtsnoeren (p. 20-21) zij vallen. Categorieën van infrastructuur zijn in deze tabel wat betreft hun broeikasgasemissies verdeeld in twee groepen. Categorieën waarvoor geen beoordeling van de koolstofvoetafdruk is vereist en

categorieën waarvoor dit wel het geval is. Voor deze laatste groep moet een gedetailleerde analyse (fase 2) worden uitgevoerd om te bepalen of sprake is van aanzienlijke broeikasemissies.

Fase 2: Gedetailleerde analyse

De gedetailleerde analyse bestaat uit twee stappen en volgt de methodes van de EIB die in de richtsnoeren nader zijn uitgewerkt. Eerst moet de koolstofvoetafdruk van de infrastructuur worden bepaald door de broeikasemissies in een bepaald jaar te kwantificeren. Wanneer de absolute en/of relatieve emissies de drempel van 20.000 ton CO₂ /jaar (positief of negatief) overschrijden, moeten deze emissies in geldwaarde worden uitgedrukt in een prognose per jaar over de totale levensduur van de infrastructuur. Deze analyse moet aantonen dat de broeikasgasemissies van het project zullen worden beperkt op een manier die in overeenstemming is met de algemene EU-doelstellingen voor 2030 en 2050.

Pijler 2 Klimaatadaptatie

Binnen deze pijler wordt getoetst in hoeverre de infrastructuur met een lange levensduur voldoende is aangepast aan klimaatverandering (klimaatveerkracht).

Fase 1: Screening

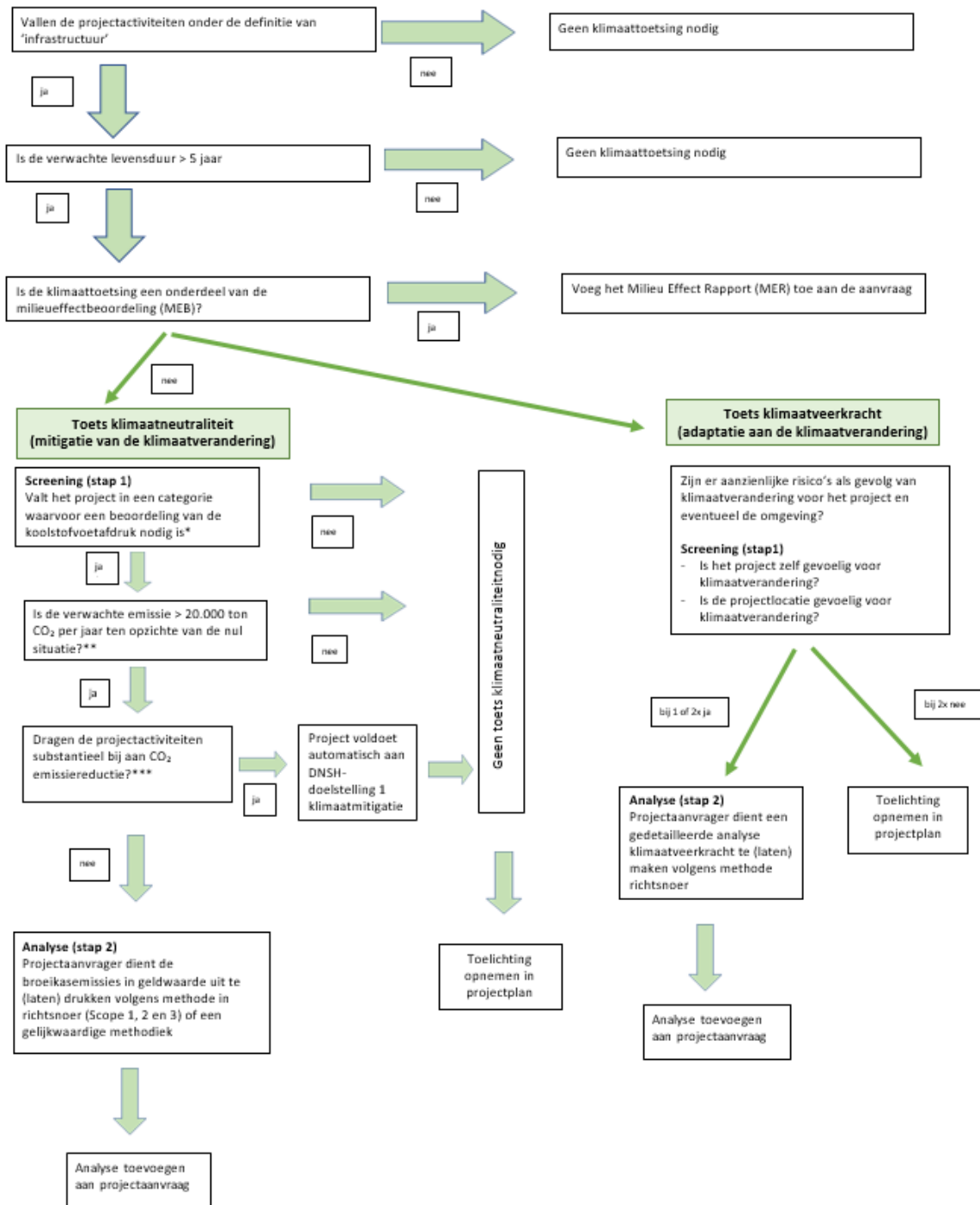
De eerste fase van de toets bestaat uit een analyse van de kwetsbaarheid van infrastructuur wat betreft klimaatverandering. Hierbij worden de relevante klimaatrisico's voor het specifieke projecttype op de geplande locatie bepaald. De analyse bestaat uit een gevoeligheids- en een blootstellingsanalyse, die vervolgens worden gecombineerd in een kwetsbaarheidsbeoordeling. Als bij de kwetsbaarheidsbeoordeling mogelijke aanzienlijke risico's worden gesignaleerd, moet ook fase 2 worden doorlopen.

Fase 2: Gedetailleerde analyse

In deze fase worden voor de in fase 1 geïdentificeerde risico's de waarschijnlijkheid en de ernst van de effecten in kaart gebracht. Hierna volgt een schatting van het belang van elk potentieel risico door beide factoren (waarschijnlijkheid en effect) te combineren in een risicomatrix. Als er aanzienlijke klimaatrisico's voor het project bestaan, moeten maatregelen zijn genomen om de risico's te beheersen en tot een aanvaardbaar niveau terug te brengen.

In onderstaande beslisboom is een keuzepad uitgewerkt om te beoordelen welke beoordeling nodig is.

Beslisboom klimaattoetsing



* Voor de categorieën, zie de tabel die als bijlage 1 is opgenomen bij dit document

** Het gaat hier om de absolute en/of relatieve emissies (scope 1, 2 en 3). Bij de absolute emissies wordt gekeken naar de emissies van bijvoorbeeld een snelweg. Bij relatieve emissies wordt ook gekeken naar de effecten eromheen. Bijvoorbeeld: Neem de aanleg van een snelweg. Zonder de snelweg zou het verkeer bijvoorbeeld toenemen op secundaire wegen buiten de fysieke grenzen van het project. Bij de berekening van de relatieve emissies zal een grens worden gehanteerd die de hele door het project getroffen regio bestrijkt.

*** Wanneer is de bijdrage substantieel?

- a. Als er voor deze activiteit een coëfficiënt van 100% geldt bij de berekening van steun voor klimaatveranderingsdoelstellingen (conform bijlage 6 van de RRF-verordening). Een verkorte versie hiervan is als bijlage 2 opgenomen bij dit document.
- b. Als de activiteit voldoet aan de definitie van substantiële bijdrage volgens artikel 10 tot en met 16 van de Taxonomieverordening. Een verkorte versie hiervan is als bijlage 3 opgenomen bij dit document.

Wanneer valt een project onder infrastructuur?

De definitie van infrastructuur is breed en omvat:

- **gebouwen**, van particuliere woningen tot scholen of industriële voorzieningen, die de meest voorkomende vorm van infrastructuur zijn en de basis vormen voor menselijke bewoning;
- **op de natuur gebaseerde infrastructuren**, zoals groene daken, muren, ruimtes en drainagesystemen;
- **netwerkinfrastructuur** die van cruciaal belang is voor het functioneren van de hedendaagse economie en samenleving, met name infrastructuur voor energie (bv. netten, elektriciteitscentrales, pijpleidingen), vervoer (vaste objecten zoals wegen, spoorwegen, havens, luchthavens of infrastructuur voor vervoer over de binnenwateren), informatie- en communicatietechnologie (bv. netwerken voor mobiele telefonie, datakabels, datacentra), en water (bv. pijpleidingen voor watervoorziening, waterreservoirs, waterzuiveringsinstallaties);
- **systemen voor het beheer van het door bedrijven en huishoudens geproduceerde afval** (inzamelpunten, sorteer- en recyclinginstallaties, verbrandingsovens en stortplaatsen);
- **andere materiële objecten** op een breder scala van beleidsterreinen, waaronder communicatie, nooddiensten, energie, financiën, voedsel, overheid, gezondheid, onderwijs en opleiding, onderzoek, civiele bescherming, vervoer, en afval of water;
- **andere in aanmerking komende soorten infrastructuur** kunnen ook worden vastgelegd in de fonds-specifieke wetgeving (lijst in InvestEU-verordening).

Bijlage1: Categorieën waarvoor wel/geen beoordeling van de koolstofvoetafdruk nodig is

Geen beoordeling koolstofvoetafdruk nodig voor:

- Telecommunicatiediensten
- Netwerken voor drinkwatervoorziening
- Netwerken voor de opvang van regenwater en afvalwater
- Kleinschalige industriële afvalwaterzuivering en gemeentelijke afvalwaterzuivering
- Vastgoedontwikkelingen
- Mechanische/biologische afvalverwerkingsinstallaties
- O&O-activiteiten
- Farmaceutische producten en biotechnologie

Wel beoordeling koolstofvoetafdruk nodig voor:

- Stortplaatsen voor vast gemeentelijk afval
- Installaties voor de verbranding van gemeentelijk afval
- Grote afvalwaterbehandelingsinstallaties
- Be- en verwerkende industrie
- Chemische stoffen en raffinage
- Mijnbouw en metalen in primaire vorm
- Pulp en papier
- Aankopen van rollend materieel, schepen, transportvloot
- Weg- en spoorweginfrastructuur, stedelijk vervoer
- Havens en logistieke platforms
- Hoogspanningslijnen
- Hernieuwbare energiebronnen
- Productie, verwerking, opslag en vervoer van brandstoffen
- Cement- en kalkproductie
- Glasproductie
- Warmte- en elektriciteitscentrales
- Stadsverwarmingsnetten
- Faciliteiten voor het vloeibaar maken en opnieuw vergassen van aardgas
- Gastransmissie-infrastructuur

Bijlage 2: Maatregelen die volgens de RRF-verordening voor 100% bijdragen aan de klimaatdoelstellingen

Type investering	
1	Onderzoeks- en innovatieprocessen, technologieoverdracht en samenwerking tussen ondernemingen, onderzoekscentra en universiteiten gericht op de koolstofarme economie, bestendigheid tegen en adaptatie aan klimaatverandering
2	Hernieuwbare energie: zee; zonne-energie; wind; overig (niet biomassa)
3	Slimme energiesystemen (met inbegrip van slimme netwerken en ICT-systemen) en de daarmee verbonden opslag

Bijlage 3: Wat levert een 'substantiële bijdrage' aan de 6 milieufactoren uit de Taxonomieverordening

Artikel 10 tot en met 16 uit de Taxonomieverordening geven aan welke economische activiteiten substantieel bijdragen aan de zes milieufactoren. Hieronder een verkorte versie van deze artikelen.

Artikel 10: Substantiële bijdrage aan de mitigatie van klimaatverandering

1. Een economische activiteit wordt aangemerkt als een economische activiteit die substantieel aan de mitigatie van klimaatverandering bijdraagt indien die activiteit in overeenstemming met de lange-termijn-temperatuurdoelstelling van de Overeenkomst van Parijs substantieel bijdraagt aan de stabilisering van de concentraties van broeikasgassen in de atmosfeer op een niveau waarop gevaarlijke antropogene verstoring van het klimaatsysteem wordt voorkomen, door het beletten of verminderen van broeikasgasemissies of het vergroten van broeikasgasverwijderingen, onder meer door proces- of productinnovatie, door middel van:

- a) opwekking, transmissie, opslag, distributie of gebruik van hernieuwbare energie overeenkomstig Richtlijn (EU) 2018/2001, onder meer door gebruikmaking van innovatieve technologie met een potentieel voor aanzienlijke toekomstige besparingen of door de noodzakelijke versterking of uitbreiding van het net;
- b) verbetering van de energie-efficiëntie, behalve voor energieopwekkingsactiviteiten als bedoeld in artikel 19, lid 3;
- c) uitbreiding van schone of klimaatneutrale mobiliteit;
- d) overschakeling op het gebruik van duurzaam gewonnen hernieuwbare materialen;
- e) uitbreiding van het gebruik van technologieën voor ecologisch veilig(e) koolstofafvang en -gebruik (carbon capture and utilisation, CCU) en koolstofafvang en -opslag (carbon capture and storage, CCS) die voor een nettoreductie van broeikasgasemissies zorgen;
- f) versterking van koolstofputten op land, onder meer door het vermijden van ontbossing en aantasting van bossen, herstel van bossen, duurzaam beheer en herstel van akkerland, grasland en watergebieden (wetlands), bebossing en regeneratieve landbouw;

- g) totstandbrenging van energie-infrastructuur die nodig is om energiesystemen koolstofvrij te maken;
- h) productie van schone en efficiënte brandstoffen uit hernieuwbare of koolstofneutrale bronnen, of
- i) het overeenkomstig artikel 16 faciliteren van een of meer van de in de punten a) tot en met h) van dit lid opgenomen activiteiten.

2. Voor de toepassing van lid 1 wordt een economische activiteit waarvoor er geen technologisch en economisch haalbaar koolstofarm alternatief bestaat, aangemerkt als een economische activiteit die substantieel aan de mitigatie van klimaatverandering bijdraagt indien ze de transitie naar een klimaatneutrale economie ondersteunt volgens een traject naar beperking van de temperatuurstijging tot 1,5 °C boven het pre-industriële niveau, onder meer door broeikasgasemissies, met name emissies uit vaste fossiele brandstoffen, af te bouwen, en indien die activiteit:

- a) broeikasgasemissieniveaus vertoont die overeenstemmen met de beste prestaties in de sector of de industrie;
- b) de ontwikkeling en toepassing van koolstofarme alternatieven niet in de weg staat, en
- c) niet leidt tot een lock-in van koolstofintensieve activa, gelet op hun economische levensduur.

Voor de toepassing van dit lid en de vaststelling van technische screeningcriteria op grond van artikel 19 beoordeelt de Commissie de potentiële bijdrage en de haalbaarheid van alle relevante bestaande technologieën.

Artikel 11: Substantiële bijdrage aan de adaptatie aan klimaatverandering

1. Een economische activiteit wordt aangemerkt als een economische activiteit die substantieel aan de adaptatie aan klimaatverandering bijdraagt indien die activiteit:

- a) adaptatieoplossingen omvat die ofwel het risico op ongunstige effecten van het huidige klimaat en het verwachte toekomstige klimaat op die economische activiteit substantieel verminderen, ofwel die ongunstige effecten substantieel verminderen, zonder het risico op ongunstige effecten op de mens, de natuur of activa te vergroten, of
- b) adaptatieoplossingen biedt die, naast het feit dat ze aan de in artikel 16 gestelde voorwaarden tegemoetkomen, substantieel bijdragen aan het voorkomen of verminderen van het risico op ongunstige effecten van het huidige klimaat en het verwachte toekomstige klimaat op de mens, de natuur of activa, zonder het risico op ongunstige effecten op andere personen, de natuur of activa te vergroten.

2. De in lid 1, onder a), bedoelde adaptatieoplossingen worden beoordeeld en gerangschikt naar prioriteit aan de hand van de beste beschikbare klimaatprognoses en voorkomen of verminderen ten minste:

- a) de locatie-specifieke en context-specifieke ongunstige effecten van klimaatverandering op de economische activiteit, of
- b) de potentiële ongunstige effecten van klimaatverandering op het milieu waarbinnen de economische activiteit plaatsvindt.

Artikel 12 Substantiële bijdrage aan het duurzaam gebruik en de bescherming van water en mariene hulpbronnen

1. Een economische activiteit wordt aangemerkt als een economische activiteit die substantieel aan het duurzaam gebruik en de bescherming van water en mariene hulpbronnen bijdraagt indien die activiteit ofwel substantieel bijdraagt aan het bereiken van de goede toestand van waterlichamen, met inbegrip van oppervlakte- en grondwaterlichamen, of aan het voorkomen van de verslechtering van waterlichamen die reeds in goede toestand verkeren, ofwel substantieel bijdraagt aan het bereiken van de goede milieutoestand van mariene wateren of aan het voorkomen van de verslechtering van mariene wateren die reeds in goede milieutoestand verkeren, door middel van:

- a) het beschermen van het milieu tegen de ongunstige effecten van lozingen van stedelijk en industrieel afvalwater, met inbegrip van contaminanten waarover de bezorgdheid toeneemt, zoals geneesmiddelen en microplastics, bijvoorbeeld door te zorgen voor de gepaste opvang, behandeling en lozing van stedelijk en industrieel afvalwater;
- b) het beschermen van de gezondheid van de mens tegen de ongunstige effecten van verontreiniging van voor menselijke consumptie bestemd water door ervoor te zorgen dat het geen micro-organismen, parasieten of andere stoffen bevat die een gevaar voor de gezondheid van de mens kunnen opleveren, en door de toegang van mensen tot schoon drinkwater te verhogen;
- c) het verbeteren van de waterhuishouding en -efficiëntie, onder meer door het beschermen en verbeteren van de toestand van aquatische ecosystemen, door het bevorderen van het duurzaam gebruik van water door de bescherming op lange termijn van beschikbare watervoorraden, onder meer door middel van maatregelen zoals hergebruik van water, door de progressieve vermindering van emissies van verontreinigende stoffen in het oppervlaktewater en het grondwater te garanderen, door bij te dragen aan het milderen van de effecten van overstromingen en droogten, of door middel van iedere andere activiteit die de kwalitatieve en kwantitatieve toestand van waterlichamen beschermt of verbetert;
- d) het zorgen voor het duurzaam gebruik van mariene-ecosysteemdiensten of het bijdragen aan de goede milieutoestand van mariene wateren, onder meer door het mariene milieu te beschermen, in stand te houden of te herstellen, en door het voorkomen of verminderen van inbreng in het mariene milieu, of
- e) het overeenkomstig artikel 16 faciliteren van een of meer van de in de punten a) tot en met d) van dit lid opgenomen activiteiten.

Artikel 13 Substantiële bijdrage aan de transitie naar een circulaire economie

1. Een economische activiteit wordt aangemerkt als een economische activiteit die substantieel bijdraagt aan de transitie naar een circulaire economie, met inbegrip van preventie, hergebruik en recycling van afval, indien die activiteit:

- a) natuurlijke hulpbronnen, met inbegrip van duurzaam gewonnen grondstoffen van biologische oorsprong en andere grondstoffen, efficiënter in de productie gebruikt, onder meer door:
 - i) het verminderen van het gebruik van primaire grondstoffen of het vergroten van het gebruik van bijproducten en secundaire grondstoffen, of

- ii) maatregelen inzake het efficiënt gebruik van hulpbronnen en inzake energie-efficiëntie;
- b) de duurzaamheid, de repareerbaarheid, de verbeterbaarheid of de herbruikbaarheid van producten verhoogt, met name bij ontwerp- en vervaardigingsactiviteiten;
- c) de recyclebaarheid van producten vergroot, met inbegrip van de recyclebaarheid van individuele materialen in die producten, onder meer door substitutie of verminderd gebruik van producten en materialen die niet recyclebaar zijn, met name bij ontwerp- en vervaardigingsactiviteiten;
- d) het gehalte aan gevaarlijke stoffen substantieel vermindert en zeer zorgwekkende stoffen in materialen en producten gedurende hun levenscyclus substitueert, in overeenstemming met de in het Unierecht vastgestelde doelstellingen, onder meer door dergelijke stoffen te vervangen door veiliger alternatieven en door de traceerbaarheid te waarborgen;
- e) het gebruik van producten verlengt, onder meer door hergebruik, ontwerp voor lange levensduur, herbestemming, demontage, remanufacturing, verbetering en reparatie, en het delen van producten;
- f) het gebruik van secundaire grondstoffen en de kwaliteit ervan verhoogt, onder meer door hoogkwalitatieve afvalrecycling;
- g) afvalproductie voorkomt of terugdringt, met inbegrip van de productie van afval bij de winning van delfstoffen en afval bij het bouwen en het slopen van gebouwen;
- h) het voorbereiden voor het hergebruik en de recycling van afval uitbreidt;
- i) de ontwikkeling van de infrastructuur voor afvalbeheer die nodig is voor preventie, voor de voorbereiding voor hergebruik en voor recycling, uitbreidt, waarbij er tegelijkertijd voor wordt gezorgd dat de teruggewonnen materialen worden gerecycled als kwalitatief hoogwaardige secundaire grondstoffen in de productie, en downcycling wordt vermeden;
- j) afvalverbranding zo veel mogelijk beperkt en afvalverwijdering, met inbegrip van storten, vermijdt, overeenkomstig de beginselen van de afvalhiërarchie;
- k) zwerfvuil vermijdt en vermindert, of
- l) overeenkomstig artikel 16 een of meer van de in de punten a) tot en met k) van dit lid opgenomen activiteiten faciliteert.

Artikel 14 Substantiële bijdrage aan de preventie en bestrijding van verontreiniging

1. Een economische activiteit wordt aangemerkt als een economische activiteit die substantieel aan de preventie en bestrijding van verontreiniging bijdraagt indien die activiteit substantieel bijdraagt aan de bescherming van het milieu tegen verontreiniging door middel van:
 - a) het voorkomen of, wanneer dat niet uitvoerbaar blijkt, het verminderen, van andere emissies van verontreinigende stoffen in lucht, water of bodem dan broeikasgassen;
 - b) het verbeteren van het niveau van lucht-, water- of bodemkwaliteit in gebieden waar de economische activiteit plaatsvindt, waarbij ongunstige effecten op de gezondheid van de mens en op het milieu, of het risico daarop, tot een minimum worden beperkt;

- c) het voorkomen of tot een minimum beperken van ongunstige effecten van de productie, het gebruik of de verwijdering van chemische stoffen op de gezondheid van de mens en op het milieu;
- d) het opruimen van zwerfvuil en andere verontreiniging, of
- e) het overeenkomstig artikel 16 faciliteren van een of meer van de in de punten a) tot en met d) van dit lid opgenomen activiteiten.

Artikel 15 Substantiële bijdrage aan de bescherming en het herstel van de biodiversiteit en ecosystemen

1. Een economische activiteit wordt aangemerkt als een economische activiteit die substantieel aan de bescherming en het herstel van de biodiversiteit en ecosystemen bijdraagt indien die activiteit substantieel bijdraagt aan het beschermen, behouden of herstellen van de biodiversiteit of aan het bereiken van de goede staat van ecosystemen, dan wel aan het beschermen van reeds in goede staat verkerende ecosystemen, door middel van:

- a) natuur- en biodiversiteitsbehoud, met inbegrip van het bereiken van een gunstige staat van instandhouding van natuurlijke en halfnatuurlijke habitats en soorten, of van het voorkomen van het verslechteren ervan wanneer zij reeds in gunstige staat van instandhouding verkeren, en van het beschermen en het herstellen van terrestrische, mariene en andere aquatische ecosystemen, om hun staat en hun vermogen om ecosysteemdiensten te verlenen, te verbeteren;
- b) duurzaam bodemgebruik en -beheer, met inbegrip van afdoende bescherming van de bodembiodiversiteit; neutraliteit qua bodemdegradatie; en de sanering van verontreinigde terreinen;
- c) duurzame landbouwpraktijken, met inbegrip van praktijken die bijdragen aan de verbetering van de biodiversiteit of het stoppen of voorkomen van de degradatie van bodems en andere ecosystemen, van ontbossing en van habitatverlies;
- d) duurzaam bosbeheer, met inbegrip van praktijken en gebruik van bossen en bosgrond die bijdragen aan de verbetering van de biodiversiteit of het stoppen of voorkomen van de degradatie van ecosystemen, van ontbossing en van habitatverlies, of
- e) het overeenkomstig artikel 16 faciliteren van een of meer van de in de punten a) tot en met d) van dit lid opgenomen activiteiten.

Artikel 16 Faciliterende activiteiten

Een economische activiteit wordt aangemerkt als een economische activiteit die substantieel aan een of meer van de in artikel 9 genoemde milieudoelstellingen bijdraagt indien die activiteit andere activiteiten rechtstreeks faciliteert een substantiële bijdrage te leveren aan een of meer van die doelstellingen, op voorwaarde dat een dergelijke economische activiteit:

- a) niet leidt tot een lock-in van activa die, gelet op hun economische levensduur, de milieudoelstellingen voor de lange termijn ondermijnen, en
- b) op basis van levenscyclusoverwegingen een substantieel positief milieueffect heeft.

